



**STOP**  **P**  
**COVID-19**

[Wassalons](#)

## Doelstelling van deze sectorgids

Het is een feit dat we nog een lange periode met COVID-19 zullen moeten leven. Al die tijd moeten we maatregelen blijven nemen om de verdere verspreiding of nieuwe opflakkingen van het virus zoveel mogelijk te vermijden. Ook op het werk en bij werkgerelateerde verplaatsingen. Werkgevers, ondernemers en sociale partners spelen hierbij een belangrijke rol.

Deze sectorgids is in de eerste plaats gebaseerd op een generieke gids die in april werd samengesteld door de Economic Risk Management Group, de FOD WASO en de beleidscel van de minister van werk, in samenwerking met de sociale partners in de Hoge Raad voor Preventie en Bescherming op het werk, en die recent werd aangepast.

Zij hebben vanuit hun expertise een instrument ontwikkeld dat een aantal noodzakelijke, minimale bouwstenen bevat om werknemers zo veilig mogelijk (terug) te laten werken in de post-lockdown periode. Bedoeling is het besmettingsrisico zo laag mogelijk te houden en besmettingen zoveel mogelijk te vermijden.

De aanbevelingen kunnen in feite ook perfect geprojecteerd worden op al die mensen die het werk zelf komen doen in uw zaak: de klanten van de wassalons. Wij hebben dit generieke instrument daarom aangevuld met sectorspecifieke context, op basis van info die hierover wereldwijd verspreid wordt. Beschouw deze aanbevelingen als goede raad. En die is duur in deze dagen. Maak dus gebruik van deze inspiratiebron.

Het is trouwens zo dat bij een eventuele inspectie door overheidsdiensten, de toepassing van de aanbevelingen in deze gids, alvast het vermoeden zal doen ontstaan dat u voldoende preventiemaatregelen heeft genomen.

De ene onderneming is de andere niet. Wij raden u dan ook aan om deze gids aan te passen aan uw specifieke situatie.

Verspreid ten slotte deze gids onder uw medewerkers en maak ook externen attent op de onderdelen die voor hen van belang zijn. Samen krijgen we dit vieze beest eronder.

# INHOUDSTAFEL

ALGEMENE MAATREGELEN VOOR WIE MET PERSONEEL WERKT	4
HYGIËNEMAATREGELEN VOOR WIE MET PERSONEEL WERKT	7
PERSOONLIJKE BESCHERMINGSMIDDELEN	9
VAN THUIS NAAR HET WERK	12
BIJ AANKOMST OP HET WERK	12
KLEEDRUIMTE/KLEEDKAMERS	12
WAT ALS EEN WERKNEMER ZIEK WORDT?	13
SANITAIRE VOORZIENINGEN	14
RUST- EN LUNCHPAUZES	14
TERUG NAAR HUIS	14
HEROPSTARTEN NA SLUITING	15
COMMUNICEREN	15
ALGEMENE MAATREGELEN IN HET WASSALON	16
TIJD IN HET WASSALON VERKORTEN	16
ONDERHOUD VAN HET WASSALON	17

**Opmerking:** de afbeeldingen in deze gids zijn louter bedoeld ter illustratie en verduidelijking van de principes of maatregelen uit de tekst. Ze zijn geen perfecte afspiegeling van de realiteit wat indeling en afmetingen betreft. Ze mogen niet beschouwd worden als verplicht toe te passen voorbeeld, maar kunnen wel inspiratie bieden.

## Algemene maatregelen voor wie met personeel werkt

### Maak maximaal gebruik van overleg in jouw onderneming

Overleg op regelmatige basis over de maatregelen die genomen (zullen) worden met de werknemers zelf (via rechtstreekse participatie). Op die manier zal het draagvlak en de opvolging van de maatregelen worden vergroot.

### Betrek experts

Doe in eerste instantie een beroep op de expertise die intern en extern aanwezig is, zoals de preventieadviseur en de externe preventiediensten. Je kunt ook contact opnemen met de Algemene Directie Toezicht op het Welzijn op het Werk.



### Geef duidelijke instructies en zorg voor de nodige opleiding

Informeer je werknemers waarom het noodzakelijk is om op een veilige manier aan de slag te gaan of te blijven. Geef je werknemers toegankelijke informatie, duidelijke en schriftelijke instructies en gepaste opleiding over de maatregelen en ga na of deze informatie en instructies goed begrepen zijn en correct worden opgevolgd. Herhaal de instructies regelmatig, en wees daarbij aandachtig voor personeelsleden die extra opleiding en instructies nodig kunnen hebben, zoals onervaren werknemers of uitzendkrachten.

Zorg daarnaast voor de psychosociale ondersteuning van je werknemers en betrek daarbij indien nodig de preventieadviseur psychosociale aspecten of de vertrouwenspersoon. Schenk ook bijzondere aandacht aan werknemers met een kwetsbare gezondheid, zoals medewerkers met chronische aandoeningen (bv. long- en hartproblemen, diabetes) en werknemers die een kankerbehandeling ondergaan (hebben). Eveneens aan werknemers met specifieke noden: jongeren, stagiairs, werknemers met een handicap (zoals slechtziende werknemers, rolstoelgebruikers), beginnende werknemers, anderstaligen, buitenlandse arbeidskrachten, alleenstaanden.

Communiceer voortdurend met alle werknemers. Besteed aandacht aan werknemers die zijn blijven doorwerken in ongewone of moeilijke omstandigheden.

# Voorzie de nodige informatie, zowel voor werknemers als externen

Erken de angst die bij je medewerkers kan leven. Stel hen gerust met een plan van aanpak. Ga waar mogelijk verder dan de maatregelen die de overheid oplegt.

Informeer je werknemers inclusief uitzendkrachten en stagiairs, en externen zoals klanten, leveranciers, onderaannemers, bezoekers en anderen die met de onderneming in contact komen, over de regels die jullie hanteren.

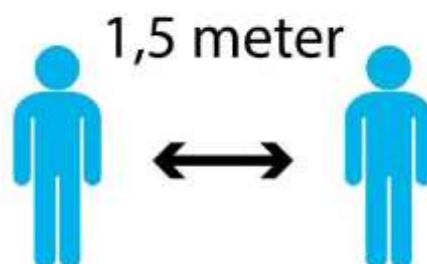
Veel mensen zullen met concrete vragen zitten: maak duidelijk bij wie ze daarvoor terecht kunnen via infoborden, intranet, website, ...

Vermeld ook de contactgegevens van nuttige referentiepersonen zoals de arbeidsarts, de vertrouwenspersoon, de preventieadviseur, de preventieadviseur psychosociale aspecten, ... en een eventueel contactpunt voor coronagerelateerde vragen.

## Pas de regels van 'social distancing' maximaal toe

Afstand houden, d.w.z. contact vermijden met andere personen binnen 1,5 meter, blijft de beste manier om de verspreiding van COVID-19 te beperken. Garandeer dus zoveel mogelijk een afstand van 1,5 meter en verbied samenscholingen. Als de werkorganisatie het ondanks andere bijkomende maatregelen niet toelaat, probeer dan de marge van 1,5 meter zo dicht mogelijk te benaderen. Gebruik markeringen, linten of fysieke barrières om zones of plaatsen af te bakenen of markeer op de grond hoeveel afstand moet worden gehouden. Deze principes gelden voor alle plaatsen in de onderneming en bij alle andere aspecten van het werk.

De bedoeling is om de kans op fysiek contact tussen personen die geïnfecteerd zijn en anderen te vermijden of te verminderen en zo het verspreiden van de ziekte tegen te gaan. Het is hierbij erg belangrijk om toch de sociale contacten te behouden tussen collega's onderling en tussen collega's en leidinggevenden, maar dan op een andere dan fysieke wijze, bv. via telefoon, e-vergaderingen, ...



# Pas de quarantaine- en isolatieregels toe

Om de verspreiding van het virus zoveel mogelijk onder controle te houden, is het erg belangrijk dat werkgevers, werknemers en alle andere actoren op de werkvloer de regels inzake quarantaine, isolatie en contactopsporing maximaal en strikt opvolgen. Daarvan afwijken, kan slechts voor bepaalde welomschreven situaties (bv. professionele zorgverlening).

Een werknemer die bijvoorbeeld in afwachting is van testresultaten, terugkeert uit een rode zone of een hoog-risico-contact heeft gehad, moet preventief thuisblijven. Daarvoor zal de arts een quarantaineattest verstrekken.

Het is absoluut verboden om een werknemer die in quarantaine geplaatst werd toch naar de werkplek te laten komen. Eventueel thuis- of telewerk is wel toegestaan als de aard van het werk dat toelaat. In de andere gevallen kan je als werkgever eventueel beroep doen op het stelsel van tijdelijke werkloosheid wegens overmacht. Dat systeem geldt nog tot 31/03/2021.

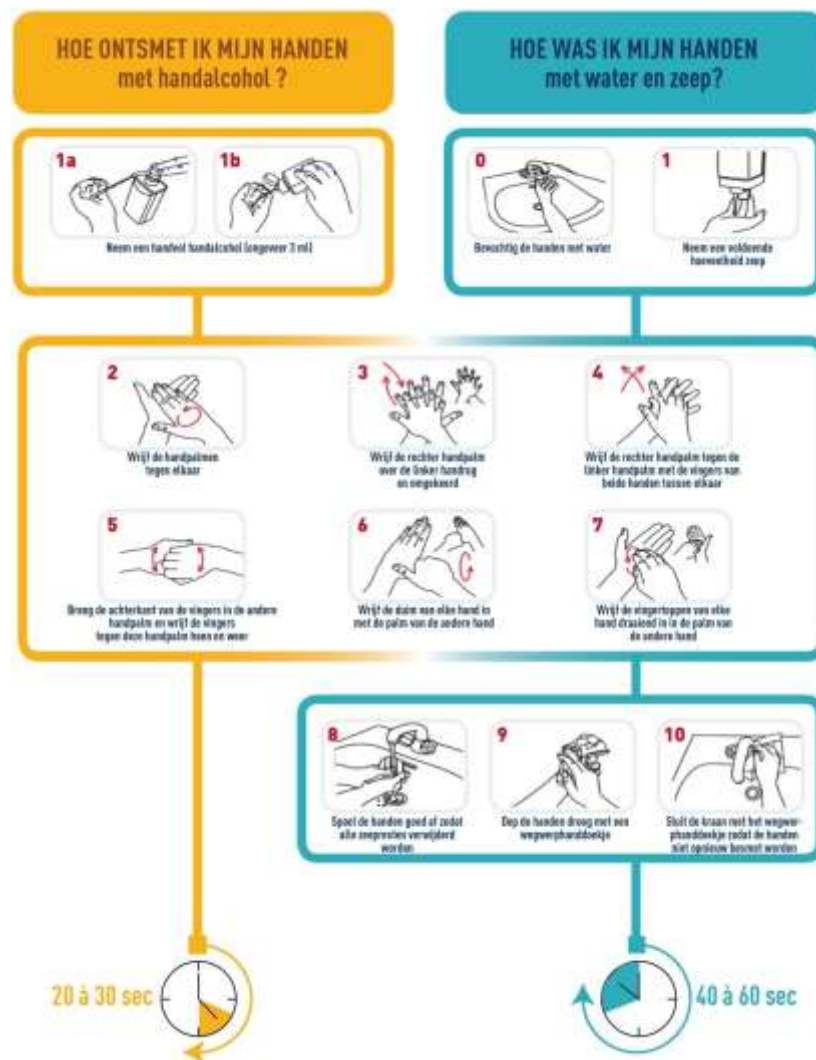
Een werkgever die positief test op het coronavirus moet in isolatie gaan en krijgt een arbeidsongeschiktheidsattest.



## Hygiënemaatregelen voor wie met personeel werkt

# Handhygiëne (en respiratoire hygiëne)

- ✓ Zie er op toe dat iedereen de handen regelmatig wast, met water en vloeibare zeep en op een correcte manier (ook als er handschoenen zouden worden gedragen).
- ✓ Stel middelen ter beschikking om de handen te wassen (bij voorkeur met water en vloeibare zeep) en te drogen (textielen handdoekrolautomaten, wasbare stoffen handdoekjes of een gelijkwaardig alternatief, geen elektrische handdrogers) en/of te ontsmetten. Voorzie geschikte handgels of ontsmettingsmiddelen op plaatsen waar handen wassen niet mogelijk is, bij voorkeur in dispensers die niet moeten worden aangeraakt.
- ✓ Bekijk goed welke producten in aanmerking komen als geschikte zeep, handgel (met alcohol) of ontsmettingsmiddel: niet alle producten voldoen of zijn geschikt; neem bij twijfel contact op met je arbeidsarts of arbeidshygiënist.



- ✓ Print bovenstaande instructies af en voor je werknemers.

- ✓ Druk werknemers het volgende op het hart: Vermijd contact met voorwerpen of oppervlakken die door anderen gebruikt of aangeraakt zijn en was regelmatig en grondig de handen na contact met oppervlakken en verpakkingen die door veel mensen worden aangeraakt.
- ✓ Voorzie (papieren) doekjes om de waterkraan dicht te draaien.
- ✓ Sensibiliseer werknemers over het hoesten of niezen in een zakdoek of de elleboog, en dring aan dat ze gebruikte zakdoeken onmiddellijk weg gooien.



- ✓ Voorzie eventueel beschermingsmiddelen zoals (wegwerp)handschoenen - en geef de nodige uitleg over hoe die aan- en uitgedaan moeten worden en hoe men ze best weggooit.
- ✓ Voorzie passende afsluitbare vuilbakjes voor de opvang van het (afval)materiaal dat gebruikt wordt voor individuele en collectieve hygiëne zoals, zakdoekjes en wegwerpreinigingsdoekjes (en gebruikte beschermingsmiddelen).





# Verluchting

- ✓ Zorg voor voldoende en regelmatige verluchting van de werkruimtes en sociale voorzieningen, hetzij door natuurlijke verluchting (bv. via open ramen, deuren en poorten), hetzij door mechanische ventilatie. Hoe kleiner en meer besloten de ruimte, hoe groter het risico op virusoverdracht.
- ✓ Zorg voor goed onderhoud van ventilatie- en/of verluchtingssystemen. Ga na of aanvullende maatregelen nodig zijn bij systemen waarbij lucht circuleert.
- ✓ Verlucht de ruimte indien mogelijk met verse lucht en vermijd zoveel mogelijk de recirculatie van lucht.
- ✓ Tracht permanent te ventileren, 24 uur per dag en 7 dagen per week, en het debiet te verkleinen wanneer de vertrekken niet worden gebruikt.
- ✓ Besteed bijzondere aandacht aan de CO<sub>2</sub>-waarde in de ruimte, als indicator voor luchtverversing (cfr. artikel III.1-34 e.v. van de codex over het welzijn op het werk).
- ✓ **Gebruik ook bij warm weer geen individuele ventilatoren die het virus kunnen verspreiden.**



## Collectieve beschermingsmiddelen en persoonlijke beschermingsmiddelen

- ✓ Collectieve beschermingsmiddelen krijgen voorrang op persoonlijke beschermingsmiddelen, volgens de hiërarchie van de preventiemaatregelen.
- ✓ Als collectieve beschermingsmiddelen kunnen worden beschouwd: het plaatsen van tussenwanden, het spannen van linten, het aanbrengen van markeringen, ...
- ✓ Als persoonlijke beschermingsmiddelen kunnen worden beschouwd: beschermende kledij zoals schort, spatbril, handschoenen, ademhalingsbeschermingsmasker, ...
- ✓ Stel voldoende handschoenen ter beschikking, zodat ze meermaals per dag kunnen vervangen worden.

# Mondmaskers

- ✓ Wanneer we spreken, hoesten, niezen, komen er speekseldruppels vrij in de omgeving. Maar ook wanneer we gewoon ademen komen er dampen vrij uit mond en neus (aerosol). Indien we besmet zijn met het virus bevatten deze speekseldruppels en dampen het virus. Het kan zich zo direct verspreiden in onze omgeving. Het kan zich ook indirect verspreiden, doordat het virus dat vrijkomt, kan achterblijven op voorwerpen die door anderen worden aangeraakt.
- ✓ Indien mondmaskers niet correct gedragen worden hebben ze geen nut. Om effect te hebben, moeten deze maskers correct gedragen worden, waarbij zowel de mond als de neus voortdurend bedekt moeten zijn. Zorg voor duidelijke instructies voor het correct gebruik van het masker en wanneer het moet worden gedragen en vervangen.
- ✓ Mondmaskers die correct gedragen worden, laten toe om de verspreiding van het virus sterk terug te dringen. Er kan echter nog steeds aerosol vrijkomen langs alle zijanten van het masker, waardoor een besmet iemand nog steeds virus kan verspreiden. Een aangedampte bril toont dat aan.
- ✓ Zelfs met het dragen van een mondmasker is het dus nog steeds nodig om zoveel mogelijk afstand te bewaren. Een mondmasker beschermt de drager niet volledig tegen besmetting. Dit is geen persoonlijk beschermingsmiddel.
- ✓ Met een mondmasker beschermen we collega's en derden zoals klanten, leveranciers. Met afstand beschermen we ook onszelf.
- ✓ Houd bij het gebruik van mondmaskers rekening met de algemene maatregelen die door de federale, regionale of lokale overheden worden uitgevaardigd, en betrek deze bij het bepalen van de maatregelen in de onderneming die voortvloeien uit de risicoanalyse.
- ✓ In de situaties waar de organisatorische maatregelen en de collectieve beschermingsmiddelen onvoldoende bescherming kunnen bieden en waar de 1,5 meter niet gerespecteerd kan worden, is het dragen van mondmaskers als bijkomende maatregel noodzakelijk, in samenhang met andere preventiemaatregelen.
- ✓ Wie tijdens het werk gebruik moet maken van voorwerpen die door meerdere personen gebruikt worden, draagt ook best een mondmasker om te vermijden dat men deze materialen besmet en daardoor ook anderen kan besmetten.
- ✓ In het kader van een veilige werkomgeving staat de werkgever in voor het verstrekken van de mondmaskers. Wanneer herbruikbare maskers worden gebruikt, waakt de werkgever over het correct onderhoud van deze maskers (bv. door passende instructies te geven, door ze te (laten) reinigen,...).
- ✓ Als iemand omwille van medische redenen geen mondmasker mag dragen, moet het advies van de arbeidsarts gevraagd worden over de te nemen maatregelen.



- ✓ De juiste persoonlijke beschermingsmiddelen beschermen de drager wel. **Ze zijn echter voorbehouden voor werknemers die risico's lopen door de aard van hun werk zoals bij de zorg voor patiënten of het werken met biologische of chemische agentia.** In dat geval gaat het om mondkmaskers voor ademhalingsbescherming, zoals FFP2 en FFP3, die de drager ervan beschermen tegen één of meer risico's voor de gezondheid of veiligheid van de werknemer. Voor persoonlijke beschermingsmiddelen bestaan strikte normen met beschermingsgraden en ze vergen risicoanalyse, informatie aan en opleiding van de gebruiker. FFP2 en FFP3-maskers zijn niet vereist voor het werk in een wasserij, zelfs niet bij de behandeling van ziekenhuislinnen.

- ✓ Correct gebruik van een mondkmasker:

- Was vóór het aanbrengen van het masker de handen met water en zeep of een hydroalcoholische oplossing.
- Bedek mond en neus met het masker en zorg dat het masker goed aansluit op uw gezicht.



- Vermijd om het masker aan te raken eenmaal het gedragen wordt. Was handen met water en zeep of een hydroalcoholische oplossing bij aanraking van het masker.
- Vervang het masker wanneer het vochtig wordt.
- Beperk het hergebruik van wegwerpmaskers.
- Om het masker te verwijderen: raak de voorkant van het masker niet aan, maar maak het los via de achterkant. Gooi het masker meteen weg in een gesloten vuilnisbak. Was de handen met water en zeep of een hydroalcoholische oplossing.

## Van thuis naar het werk

### Geef medewerkers de volgende instructies en tips mee

- ✓ Wie zich ziek voelt, blijft thuis en verwittigt de werkgever volgens de in de onderneming geldende regels.
- ✓ Handen wassen vóór je thuis vertrekt.

#### Vervoer

- ✓ Wie per fiets, per step of te voet naar het werk komt, moet voldoende afstand houden; gebruik bij voorkeur geen deelfietsen, deelsteps, ...
- ✓ Wie niet alleen met de auto komt, respecteert de grootst mogelijke afstand tussen elke persoon tijdens het vervoer en draagt een mondkapje. Beperk zoveel mogelijk het aantal personen in het voertuig. Bij elkaar zitten in de auto houdt extra besmettingsrisico's in. Het is af te raden om met meer dan 2 personen samen in een gewone personenwagen te zitten (tenzij het gaat om personen die onder hetzelfde dak wonen).
- ✓ Het is noodzakelijk de auto regelmatig te verluchten en te reinigen.
- ✓ Wie met het openbaar vervoer (trein, tram, bus) komt, volgt de instructies van de vervoersmaatschappijen.

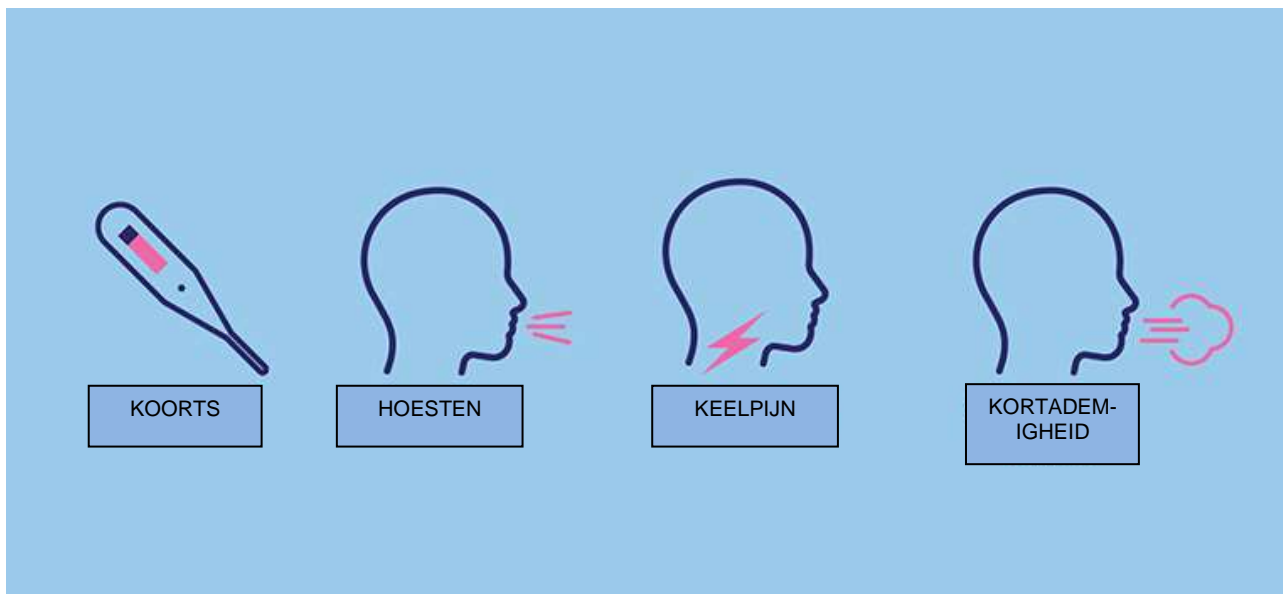
## Bij aankomst op het werk

- ✓ Wie zich ziek voelt keert terug naar huis: in dat geval wordt de procedure bij ziekte toegepast, zie: <https://werk.belgie.be/nl/nieuws/hoe-ga-ik-als-werkgever-om-met-werknemers-die-corona-griepsymptomen-vertonen>.
- ✓ Geen begroetingen die contact inhouden: er zijn voldoende alternatieven voor een handdruk of kus.
- ✓ Bij aankomst: handen wassen met (vloeibare) zeep en volgens hygiënische voorschriften (zie ook Hygiënische maatregelen).

## Kleedruimte

- ✓ Voorzie regelmatige verluchting en reiniging van de kleedkamers, en in elk geval tussen de shiften en op het einde of bij het begin van elke werkdag.
- ✓ Handen wassen vóór en na gebruik van de kleedkamer.

# Wat als een werknemer ziek wordt?



- ✓ De werknemer keert terug naar huis. In dat geval wordt de procedure bij ziekte toegepast en moeten de ruimte en de materialen waarmee de werknemer in contact is geweest worden gedesinfecteerd, zie <https://werk.belgie.be/nl/nieuws/hoe-ga-ik-als-werkgever-om-met-werknemers-die-corona-griepsymptomen-vertonen>.
- ✓ Geef werknemers de juiste informatie over de procedures die in de onderneming van toepassing zijn bij ziekte.
- ✓ Zorg ervoor dat de werknemers die belast zijn met het verstrekken van eerste hulp de nodige richtlijnen in het kader van corona kennen en dat ze de nodige persoonlijke beschermingsmiddelen ter beschikking hebben.

## Wat als een werknemer positief werd getest en tijdens de voorbije zeven dagen op het werk was ?

- ✓ De arbeidsarts past de procedure van contactopsporing toe om na te gaan welke de hoogrisico-contacten van deze werknemer zijn op de werkvloer en hij gaat na of er voor deze hoogrisico-contacten bijkomende maatregelen nodig zijn, zoals quarantaine. De werkgever en de werknemers verlenen hierbij hun volle medewerking.
- ✓ De werkgever en de werknemers volgen de aanbevelingen van de arbeidsarts (op vlak van arbeidsorganisatie en/of arbeidsomstandigheden) om besmetting op de werkvloer zo veel mogelijk te voorkomen.
- ✓ De werkgever gaat na of de eerder genomen preventiemaatregelen moeten worden aangepast en overlegt hierover met de werknemers.

## Sanitaire voorzieningen

- ✓ Dring aan op handen wassen vóór en na gebruik van het toilet.
- ✓ Voorzie materialen om handen te drogen (textielen handdoekrolautomaten, wasbare stoffen handdoekjes of een gelijkwaardig alternatief, geen elektrische handdrogers).
- ✓ Voorzie vloeibare zeep, bij voorkeur in dispensers die niet moeten worden aangeraakt.
- ✓ Grondige reiniging en verluchting op geregelde tijdstippen.



## Rust- en lunchpauzes

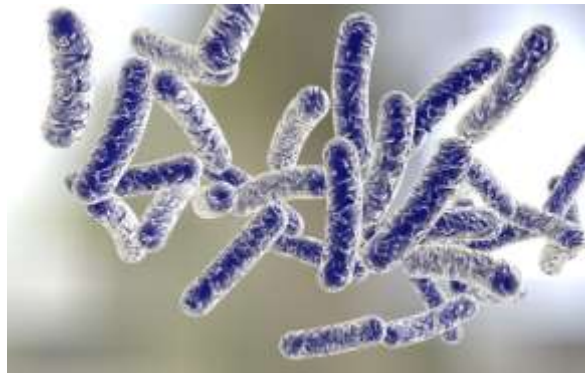
- ✓ Handen wassen vóór en na de pauze/lunch.
- ✓ Beperk de tijd dat je aanwezig bent in ruimten of op plaatsen waar groepen mensen aanwezig zijn.
- ✓ Stel geschikte handgels ter beschikking, bv bij automaten.
- ✓ Herinner het personeel eraan dat ze altijd dezelfde, hun eigen, koffietassen, glazen en bestek gebruiken en dat ze die afspoelen na gebruik.
- ✓ Deze regels gelden ook voor rookruimtes of rooklokalen.

## Terug naar huis

- ✓ Verplicht handen wassen vóór vertrek.
- ✓ Bij thuiskomst: handen wassen.

# Heropstarten activiteiten na tijdelijke sluiting

- ✓ Stilstand van water is een belangrijke risicofactor voor de groei van de legionellabacterie, die net zoals het coronavirus een levensgevaarlijke longaandoening kan veroorzaken, vooral bij mensen met een verzwakte immuniteit.
- ✓ Hou dit dus in gedachten wanneer je de sanitaire installatie weer in gebruik neemt. Het zou kunnen dat er zich een verhoogde legionellaconcentratie in bevindt.
- ✓ Spoel koudwatercircuits grondig (minimaal de volledige leidinginhoud).
- ✓ Spoel warmwatercircuits grondig (minimaal 60 °C, hoe hoger hoe beter).
- ✓ Vermijd aerosolvorming! Verwijder sproeiers ... vóór het spoelen. Leid het water via een slang rechtstreeks naar de afvoer.
- ✓ Indien aerosolvorming onvermijdelijk is: draag een mondmasker.
- ✓ Laat een staal nemen door een erkend labo.
- ✓ Check ook de watertemperatuur: de aangewezen 60°C moet daadwerkelijk 60°C zijn.

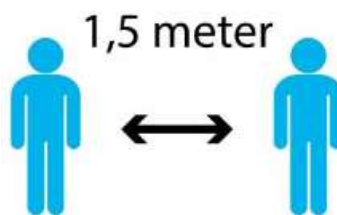


## Communiceren

- ✓ Maak zowel binnen als buiten het wassalon duidelijk wat de regels zijn. Beter een affiche teveel dan te weinig.
- ✓ Actualiseer uw facebookpagina in verband met openingsuren en richtlijnen voor het gebruik van het wassalon.
- ✓ Maak duidelijk aan de klanten welke extra voorzorgsmaatregelen jullie hebben genomen.
- ✓ Stimuleer de klanten om de warmwatercyclus te gebruiken en de kleding te drogen in de droogkast.

# Algemene maatregelen

- ✓ Dring aan op social distancing via vloerstickers en posters.
- ✓ Maak duidelijk dat klanten verplicht zijn te allen tijde een mondk masker te dragen in het wassalon.
- ✓ Laat maximaal 1 klant toe per 10 vierkante meter vrije vloeroppervlakte. Communiceer dit buiten de winkel. Indien de voor de klant toegankelijke vloeroppervlakte kleiner is dan 20 vierkante meter, mag meer dan één klant de ruimte betreden, zolang een afstand van 1,5 meter tussen klanten gewaarborgd kan worden, en met een maximum van 2 klanten.



- ✓ Overweeg om de openingsuren aan te passen, zodat het aantal klanten beter gespreid kan worden.
- ✓ Voorzie producten voor de handhygiëne en dring aan op het gebruik daarvan.
- ✓ Meerdere klanten mogen hun was niet samen in dezelfde machine stoppen.
- ✓ Klanten mogen hun was niet uitschudden in het wassalon.
- ✓ Stel middelen ter beschikking om de wasmand en kapstokken te desinfecteren.

## Verblijf in het wassalon verkorten

- ✓ Verwijder zoveel mogelijk stoelen en zetels.
- ✓ Dring er op aan dat klanten het wassalon verlaten terwijl de was draait.
- ✓ Dring er door middel van posters op aan dat klanten hun vuile was thuis al sorteren.
- ✓ Dring er door middel van posters op aan dat klanten de was thuis vouwen. Verwijder desnoods en indien mogelijk de vouwtafel.
- ✓ Verwijder speelgoed, boeken en tijdschriften.



# Onderhoud van het wassalon

- ✓ Desinfecteer meermaals per dag alle oppervlaktes die dikwijls aangeraakt worden.
- ✓ Desinfecteer de buitenkant van alle wasmachines, droogkasten, geldwisselaars, verkoopautomaten meermaals per dag. Heb daarbij speciale aandacht voor alle handvaten en bedieningsknoppen en -schermpjes. Doe dit meermaals per dag.
- ✓ Desinfecteer meermaals per dag de deurklinken, zowel aan de binnen- als buitenzijde.
- ✓ Reinig meermaals per dag alle vouwtafels en eventuele zitmeubelen.
- ✓ Reinig meermaals per dag de aanwezige vuilbakken.
- ✓ Reinig de vloer meermaals per dag.
- ✓ Zorg dat eventueel aanwezige toiletten meermaals per dag gereinigd worden.
- ✓ Zorg voor goede luchtverversing in het wassalon, maar plaats ook op warme dagen geen ventilators.

